



EmuMovies

G-4039
672-0308

株式会社 セガ エンターテインメント

ARROW FLASH

取扱説明書



SEGA

このたびはメガドライブカートリッジ「アロー
フラッシュ」をお買い上げいただき誠にあり
がとうございました。ゲームを始める前にこの
取扱説明書をお読みいただきますと、より楽し
く遊ぶことができます。

ARROW FLASH



CONTENTS

ストーリー	4
操作方法	6
遊び方	8
パワーアップ&アイテム	12
ステージ	14
使用上のご注意	20

それは、まったくの偶然であり、
不可抗力の事故だった。

だが、運命の歯車は確実に回りだし、
1人の少女を
戦場へといざなったのであった。

ストーリー

宇宙海賊グレートゴリモス…全宇宙にその名をとどろかす、破壊集団のボス。亜空間を自由に出入りできる巨大な海賊船をあやつり、さまざまな惑星を襲撃して破壊と略奪のかざりをくす彼らのうわさは、30世紀末の地球にも届いていた。

だが、まさか彼らの次のターゲットが地球になるとはだれも予想していなかった。

連邦政府軍士官学校で戦闘機のテストパイロットとして訓練を受けているスターナ・オーバルは、その日、世界的科学者であり、自分の祖父でもある、アイザック・オーバル博士の危篤の知らせを受けて、彼のもとに駆けつけた。博士は、研究所で宇宙海賊の攻撃にあい、重傷を負ったのだ。幼くして両親を失ったスターナにとって、博士は唯一の家族だった。心配する彼女に向かって瀕死の状態の博士が言った。

「スターナ、よく聞きなさい…今、この地球を荒らし回っている宇宙海賊たちは、私が呼び寄せしまったのだ。亜空間通信の実験中に事故があり、強力な電磁波が生じて、彼らに地球の存在を知らしめてしまった…」

そして博士は1枚のキーカードをスターナに手渡した。

「スターナ、これで地球を守ってくれ…！」

「おじいさまっ!!」

スターナの呼びかけもむなしく博士はそのまま息をひきとった。

博士がスターナに託したのは新型可変戦闘機兵 ERX-75通称「ルシフォン」。亜空間での戦闘を可能にし、戦闘機からロボットへ変形することによって、より多様な敵に対抗できる人類史上最強の兵器である。

本来なら、同時に作られた量産型の「バルダー」とあわせて、地球連邦軍の主力部隊になるはずだったが、量産工場を敵に奪われ、オリジナルの「ルシフォン」だけが残されたのだ。



「おじいさま、スターナは行きます…！」

スターナは飛び立った。祖父の死を悲しむ暇もなく、彼女はただ一人の「ルシフォン」パイロットとして、巡洋艦 G3ととも、強大な宇宙海賊軍に挑んでいったのである。

操作方法

そうさほうほう

このゲームは1人用です。本体のコントロール端子1にコントロールパッドを接続してください。

スタートボタン：
ゲームスタート
ゲーム中はポーズ
(一時停止)



方向ボタン：プレイヤー機の移動

Aボタン：プレイヤー機のトランスフォーム(変形)

Bボタン：ショット

Cボタン：アローフラッシュ

ゲームスタート

タイトル画面でスタートボタンを押してください。画面が下のようになります。



▶ 1 PLAY START
OPTIONS

「1 PLAY START」でゲームが始まります。

「OPTIONS」を選ぶと、オプション画面に変わります。

オプション画面

オプション画面ではゲームの設定を変更できます。

方向ボタンの上下で変更する項目を選び、左右で変えてください。

LEVEL(レベル)

ゲームの難易度を変更します。

EASY(やさしい)→NORMAL(普通)→HARD(難しい)

PLAYER(プレイヤー)

プレイヤー機数を変更します。

SOUND TEST(サウンドテスト)

ゲーム中のBGMや効果音などを聞くことができます。方向ボタンで変更したあと、A・B・Cボタンのいずれかを押してください。

CONTROL(コントロール)

A・B・Cボタンの操作方法を6通りに変更できます。

RAPID(ラビッド)

連射攻撃が単発攻撃かを指定します。

「ON」——連射 「OFF」——単発

ARROW FLASH(アローフラッシュ)

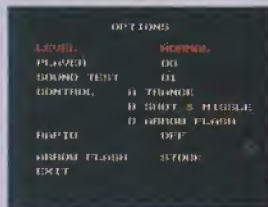
アローフラッシュのモードを変更します。

(アローフラッシュ→P10)

EXIT(イグジット)

A・B・Cボタンのいずれかを押すと、セレクト画面にもどります。

☆スタートボタンを押せばいつでもセレクト画面にもどります。



画面の見方



プレイヤー機の変形

プレイヤー機は戦闘機形態とロボット形態の2つのタイプで戦え、Aボタンでいつでも変形(トランスフォーム)できます。

戦闘機形態

ロボット形態より小柄で、狭い場所での戦闘に適しています。



武器を装備すると正面方向への攻撃力が上がります。

アローフラッシュを使うと前方の敵を一掃できます。



ロボット形態

武器を装備することで、後方を含め、より広範囲な敵と戦うことができます。



アローフラッシュ使用時は、一時的に無敵状態になります。



敵に向かって体当たり攻撃をかける。

障害物による危険を回避する。



アローフラッシュ

アローフラッシュはプレイヤーの必殺技です。アローフラッシュにはストックモードとチャージモードがあり、オプション画面上で変更できます。

ストックモード

アローフラッシュをストック分だけ使うことができます。ストックは、スタート時に3つから始まり、以降、アイテムをとると増えていきます。

各ステージをクリアするとストックが3つ増えます。



アローフラッシュのストック

チャージモード

ゲーム中、アローフラッシュを何回でも使えます。

○ボタンを、アローフラッシュレベルゲージがいっぱいになるまで押し続けてはなすと発射されます。ただし○ボタンを押しているあいだは他の攻撃はできません。

チャージモードでは、○ボタンを押す長さによって、戦闘機形態のときはアローフラッシュの幅が異なり、ロボット形態のときは無敵状態の持続時間が異なります。

戦闘機形態で、レベルゲージの半分以上までボタンを押した場合



ステージクリア

各ステージをクリアすると、ボーナス点が加算されます。

クリアしたステージ

ボーナス得点



プレイヤー機数の1up

最初に得点が80,000点になるとプレイヤー機が1機増え、以降150,000点獲得することに1機ずつ増えていきます。

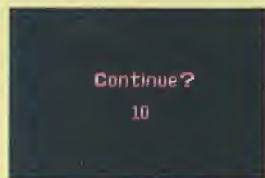
ゲームオーバー&コンティニュー

残りプレイヤー機がなくなると、ゲームは終了し、下の画面が出ます。

このときカウントが0になる前にスタートボタンを押すとコンティニュープレイができます。カウントが0になるとゲームオーバーです。コンティニューすると、そのステージの始めからスタートします。

☆コンティニューできる回数は、ゲームレベルによって異なります。

「EASY」———5回
「NORMAL」———3回
「HARD」——コンティニューなし



パワーアップ&アイテム

ゲーム中、パワーアップキャリアを破壊すると、さまざまなアイテムが現れます。



パワーアップキャリア

レーザー

3種類のレーザーが各々3段階までアップ。



レーザー1

パワーアップすると、広範囲な敵に対応できます。



▲戦闘機形態の最強状態



▲ロボット形態の最強状態



レーザー2

貫通レーザーで、一度に複数の敵を倒します。



▲戦闘機形態の最強状態



▲ロボット形態の最強状態



レーザー3

波型の貫通レーザーで、波の範囲内にいる敵も倒します。



▲戦闘機形態の最強状態



▲ロボット形態の最強状態

ミサイル 2段階までパワーアップします。



戦闘機形態では直進ミサイルになります。



ロボット形態ではホーミングミサイルになります。

ファイアークロー

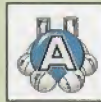


プレイヤー機の防御兵器で、2個まで装備できます。

アローフラッシュ ストックモード時のみ現れます。



アローフラッシュ
ユ1回分。



アローフラッシュ
ユ3回分。

スピードアップ



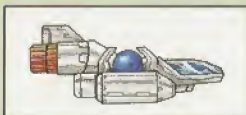
プレイヤー機の速度を6段階まで上げます。

エネルギーシールド



敵弾を3発まで防ぎます。

1UP



プレイヤー機が1機増えます。

ステージ

各地で略奪をくりかえす宇宙海賊軍最大の強みは、その圧倒的軍事力である。彼らの兵力の一部をステージごとに紹介しておこう。

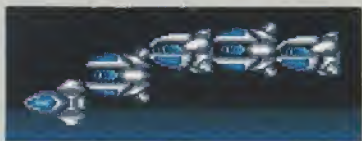
ステージ1 地球大気圏

地球を襲う宇宙海賊軍の猛威。ルシフォンの闘いは地球上空から始まった。そのとき衛星軌道上の宇宙ステーションからSOSが…



メターナE7

編隊を組んで、前後しながら攻撃してくる。



スタルスQ9



複数で現れ、飛行しながらプレイヤー機を狙い撃ちする。

ドークルK3

突然ワープして現れ、上下に動きながら弾を曲線状に撃つ。



カザナスV5

プレイヤー機を発見すると弾を撃ち、すぐに逃げてしまう。

バルダーT7

宇宙海賊に奪われたルシフォンの量産型機。アローフラッシュを使う。



アックス

宇宙海賊軍4大司令官直属の部下で、地球攻撃部隊の隊長。知能を持った機械生命体で、上下に移動しながら火炎砲を発射してくる。



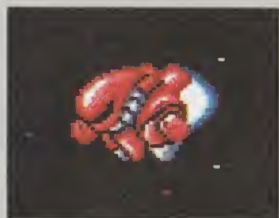
ステージ2 う ちゅう わくせいくうかん 宇宙ガス惑星空間



地球上の敵を撃破したルシフォンは、宇宙海賊の本隊を目指して宇宙へ飛び立った。しかし、敵軍を追ううちにガス惑星空間に迷い込んでしまう。

エリドN5

レーザー攻撃をかけてくる。



ザカムG7

一度に3方向に弾を飛ばして攻撃してくる。



クラムス12

宇宙海賊の偵察隊だが、プレイヤー機と遭遇すると体当たりしてくる。



タンナK6

抱えてきたミサイルを投げつけると、さっさと退散していく。



カイバルH7

一定の位置からプレイヤー機の方を向いて弾を撃ってくる。

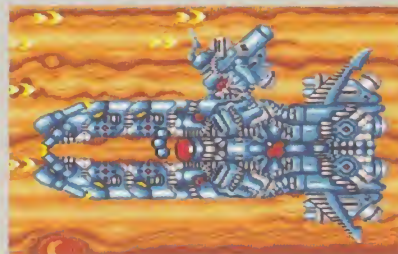
ウォールA7



水のあるところで、突然集団で現れるが、積極的には攻撃してこない。

ブラスト

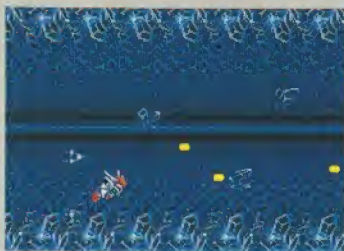
宇宙海賊軍4大司令官の1人でガス惑星の付近一帯を支配



する機械生命体。通常は散弾を武器とするが、突き出した腕の部分が開くとレーザーを撃ってくる。

ステージ3 あくろくかんすいしょうわくせい 亜空間水晶惑星

ガス惑星を突破すると、惑星の裏側に亜空間への入口が開かれていた。亜空間に潜むといわれる大海賊船を追ってルシフォンは未知の世界へと突入する。



バニッシュG3

ワープして移動しながら、攻撃してくる。



ゾモスG3

鋭角的に移動し、変形してミサイルを撃ってくる。



ガバスJ9

上下に動きながらぶつかってくる。



ケントスT3

水晶惑星の守備隊。2連射のミサイルで攻撃してくる。

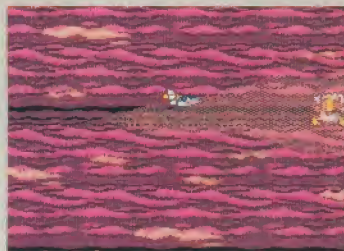


アッサム

宇宙海賊4大司令官の1人であり、水晶惑星守備隊の最高責任者でもある機械生命体。レーザーを放つ長い尾を振り回しながら攻撃してくる。

ステージ4 せいぶつわくせいいくろくかん 生物惑星空間

水晶惑星の隣に、宇宙海賊らしき一団が頻繁に行き来しているもうひとつの惑星があった。近づいてみると案の定そこも海賊の前衛基地になっていた。破壊しなければならない！



バスバF3

上方より現れ、バズーカ砲を発射する。



グダムJ3

周囲にファンネルを飛ばして攻撃を防ぎ、自分には逃げてしまう。



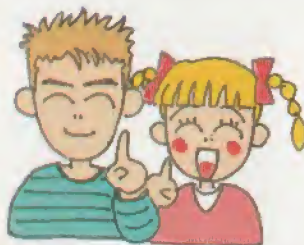
ランドール

4大司令官の1人であるキングランドールの弟分。ここは、この機械生命体の兄弟によってとりしきられている。



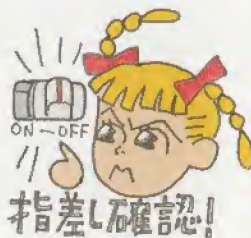
ランドールを倒せば、いよいよ闘いは佳境に入る。はたして、ルシフォンは大海賊船を発見し、グレート・ゴリモスを撃破して地球に未来をもたらすことができるのだろうか…//

カートリッジは精密機器ですので、とくに次のことに注意してください。



電源OFFをまず確認!

カートリッジを抜き差しするときは必ず、本体のパワースイッチをOFFにしておいてください。パワースイッチをONにしたまま無理に、カートリッジを抜き差しすると、故障の原因になります。

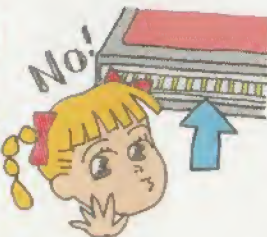


カートリッジはデリケート

カートリッジに強いショックを与えないでください。ぶついたり、踏んだりするのは禁物です。また、分解は絶対にしないでください。

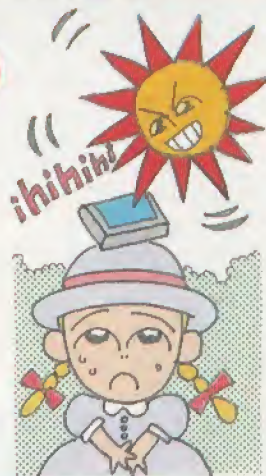
端子部には触れないで

カートリッジの端子部に触れたり、水で濡らしたりすると、故障の原因になりますので注意してください。



保管場所に注意して

カートリッジを保管するときは、極端に暑いところや寒いところを避けてください。直射日光の当たるところやストーブの近く、湿気の多いところなども禁物です。



薬品を使って拭かないで

カートリッジの汚れを拭くときに、シンナーやベンジンなどの薬品を使わないでください。

ゲームで遊ぶときは

長い時間ゲームをしていると、目が疲れます。ゲームで遊ぶときは健康のため、1時間ごとに10～20分の休憩をとってください。また、テレビ画面からなるべく離れてゲームをしてください。



MEGA DRIVE NEW LINE UP!

遊び！
最・先・端

セガ ゲーム図書館



電話一本、
ゲームの貸し出し
いたします。

セガ・ゲーム図書館には、メガモテム
とセガ・ネットカートリッジ「セガ・
ゲーム図書館」が入っています。



新登場!

新発売

ダイナマイトバンチ炸裂!

敵の強化人間軍団を撃破せよ!!

ダイナマイト デューク

© SEIBU KAIHATSU 1989
REPROGRAMMED GAME © SEGA 1990

セガジョイジョイ テレフォン

セガからのホット
ライン。新作ゲームソフト
や楽しい情報を、どんどん
お知らせしています。



札幌 011-832-2733
東京 03-236-2999
大阪 06-333-8181
福岡 092-521-8181

※電話番号をよく確かめて、正しくかけてください。

- 株式会社 セガ・エンタープライゼス
本社 〒144 東京都大田区羽田1-2-12
お客様サービスセンター
☎03(742)7068 (直通)
- 札幌支店 〒062 北海道札幌市豊平区豊平五条3-2-34
☎011(841)0248
- 関西支店 〒561 大阪府豊中市豊南町東2-5-3
☎06(334)5331
- 博多支店 〒810 福岡県福岡市中央区白金2-5-15
☎092(522)4715

修理について 修理を依頼されるときは、下記または札幌、関西、博多の各支店までお申しつけください。

株式会社セガ・エンタープライゼス
佐倉事業所 HE補修管理課
〒285千葉県佐倉市大作1-3-4
☎0434(98)2610 (直通)

禁無断転載